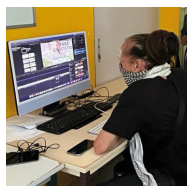




OBSERVATOIRE DES CENTRES SOCIAUX ET DES ESPACES DE VIE SOCIALE

GUADELOUPE ET SAINT-MARTIN



SOMMAIRE

ÉDITO	03
LES 5 FONCTIONS D'UN CENTRE SOCIAL OU D'UN ESPACE DE VIE SOCIALE	04
L'ANIMATION DE LA VIE SOCIALE, PORTRAIT DES ACTEURS	05
LES STRUCTURES AVS, AU SERVICE DU « BIEN VIEILLIR »	08
LA RÉUSSITE ÉDUCATIVE ET L'ACCOMPAGNEMENT À LA PARENTALITÉ : UNE PRIORITÉ FORTE	09
LES JEUNES ET LES JEUNES ADULTES, AU CŒUR DES NOS AMBITIONS	10
LE SOUTIEN AUX INITIATIVES ET À LA VIE ASSOCIATIVE	11
LA LUTTE CONTRE LA FRACTURE NUMÉRIQUE ET LE NON-RECOURS AUX DROITS	12
S'ENGAGER, S'IMPLIQUER DANS LA VIE DU TERRITOIRE	13
LA TRANSITION ÉCOLOGIQUE, UNE QUESTION QUI PREND CORPS DANS L'AVS	14
UNE ACTIVITÉ CRÉATRICE D'EMPLOIS LOCAUX DE QUALITÉ, DES ACTEURS QUI SE FORMENT	15
UN PARTENARIAT LOCAL FORT, UN LEVIER POUR AGIR	16
UNE ÉCONOMIE AU SERVICES DES PROJETS	17
PROJET SENACS	18
FICHE NATIONALE	19

Depuis 2019, la Caisse d'allocations familiales de la Guadeloupe et de Saint-Martin a engagé en partenariat avec la Fédération des centres sociaux de France (FCSF) **le développement de la politique d'animation de la vie sociale**. Par le biais d'une convention visant à soutenir méthodologiquement les porteurs de projet AVS (associations ou collectivités locales), ce travail a contribué à l'émergence de nombreux centres sociaux et espaces de vie sociale qui ont été agréés.

Dans ces lieux d'animation de proximité, les habitants peuvent trouver des réponses aux questions sociales, éducatives, culturelles et familiales. Ils peuvent y construire des projets, y engager du débat citoyen avec des élus et/ou des décideurs.

Ce sont aussi des lieux qui cherchent à favoriser leurs engagements, leurs prises de responsabilité et le partenariat avec les associations et les institutions. Un engagement et une solidarité qui se sont fortement exercés cette année après le passage de Fiona en Guadeloupe.

Depuis le 2 avril 2021, une fédération locale existe, créée à l'initiative des structures agréées en 2020. La Fédération des espaces de vie et centres sociaux (FEVES) de Guadeloupe et de Saint-Martin est maintenant un espace ressource et l'interlocuteur des partenaires du territoire.

L'observatoire SENACS (Système d'Échange National des Centres Sociaux) met en lumière l'action des structures d'animation de la vie sociale. Cette démarche d'observation et de communication est animée sur notre territoire par la FEVES et la Caf de la Guadeloupe et de Saint-Martin avec le soutien de la FCSF.

Pour l'année 2021, cette enquête nous permet de préciser notre regard sur ce que sont et font les centres sociaux et espaces de vie sociale. Dans nos territoires, **9 centres sociaux et 29 espaces de vie sociale** ont participé à cette démarche, soit 87% des structures agréées. Toutes ces structures soutiennent la participation et le pouvoir d'agir des habitants de 0 à 99 ans !

Ce document constitue **une base riche pour communiquer, valoriser et collaborer**. N'hésitez pas à en faire une analyse avec les administrateurs et vos équipes salariées lors d'un temps de travail collectif. N'hésitez pas à la diffuser largement auprès de vos élus, de vos partenaires locaux. La FEVES et la Caf de la Guadeloupe et Saint-Martin la diffuseront auprès des partenaires régionaux.

Michel Sandoz

Président de la Fédération des espaces de vie et centres sociaux de Guadeloupe et Saint-Martin

Cédric Geolier

Président du Conseil d'administration de la Caisse d'allocations familiales de la Guadeloupe et de Saint-Martin

En coopération et avec le soutien



**PRÉFET
DE LA RÉGION
GUADELOUPE**

*Liberté
Égalité
Fraternité*



GUADELOUPE

LES 5 FONCTIONS D'UN CENTRE SOCIAL OU D'UN ESPACE DE VIE SOCIALE



« Le centre social et socio-culturel entend être un foyer d'initiatives porté par des habitants associés, appuyés par des professionnels, capables de définir et mettre en œuvre un projet de développement social pour l'ensemble de la population d'un territoire. »

Extrait de la Charte fédérale de la Fédération des centres sociaux et socio-culturels de France.

1.

Le centre social **ORGANISE**

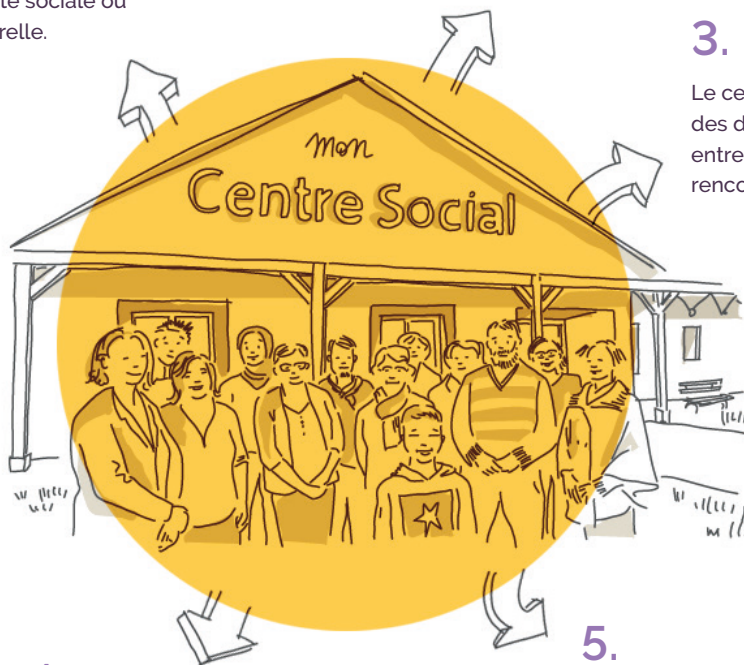
le centre de loisirs, l'accueil d'une permanence d'écrivain public, une activité sociale ou culturelle.

2.

Le centre social **ANIME** une fête de quartier, un lieu d'accueil parents/enfants, un accueil de jeunes, un festival, des ateliers de français.

3.

Le centre social **ANIME** des débats, des rencontres entre élus et habitants, des rencontres professionnelles.



4.

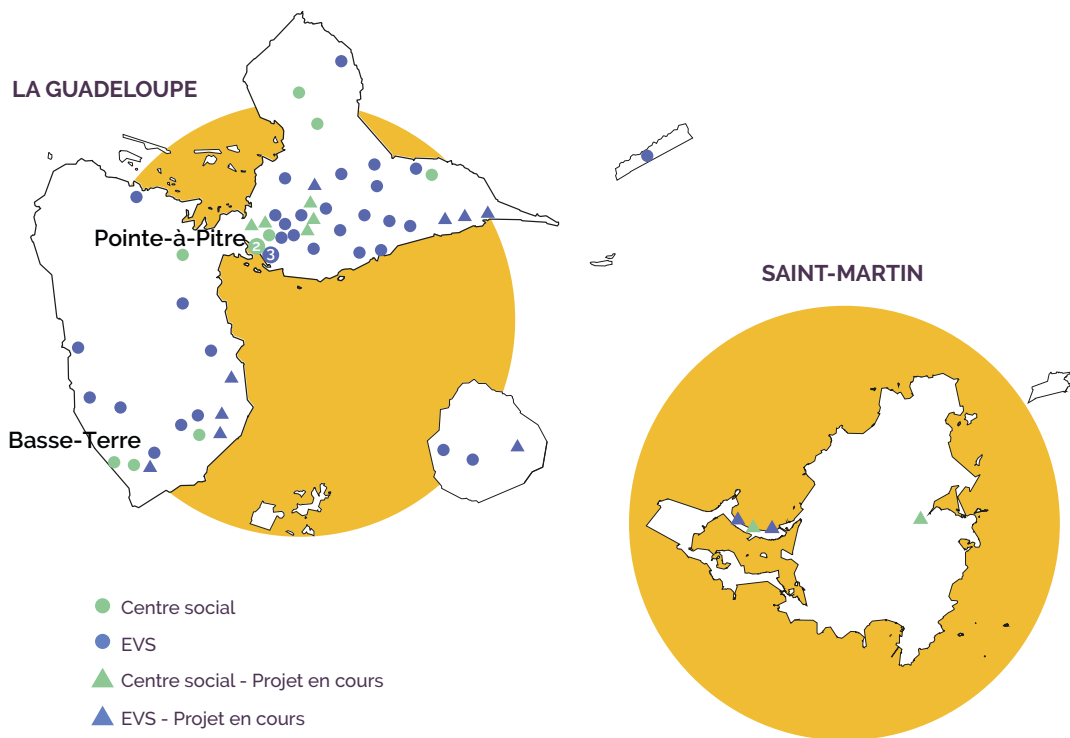
Le centre social est un **LIEU DE PROMOTION DE VALEURS** comme la solidarité, le respect, la dignité humaine ou la démocratie et de principes tels que la mixité, la laïcité, la participation.

5.

Le centre social **ACCOMPAGNE** des collectifs d'habitants, des projets locaux, pour améliorer la vie de la cité.

Ce sont des bénévoles et des professionnels investis et engagés qui font la dynamique du projet. Leur connaissance des familles, des partenaires locaux, des autres associations et des élus permet d'apporter des réponses adaptées finement, coconstruites avec la population de chaque territoire. De ce fait chaque projet, bien que répondant à un cahier des charges pour bénéficier de l'agrément de la Caf, est différent.

L'ANIMATION DE LA VIE SOCIALE : PORTRAIT DES ACTEURS



UN MAILLAGE TERRITORIAL QUI SE POURSUIT



20 COMMUNES (62,5%)
avec au moins un équipement
agréé sur leur territoire (16 en 2020)



Nouveaux agréments début 2021 :

7 CENTRES SOCIAUX (dont 2 à Saint-Martin) et
16 ESPACES DE VIE SOCIALE (dont 2 à Saint-Martin),
sont venus rejoindre les structures existantes. Elles
couvrent 3 communes supplémentaires, renforçant
ainsi la couverture territoriale et la part de la
population proche d'une structure.

L'ANIMATION DE LA VIE SOCIALE : PORTRAIT DES ACTEURS

MODE DE GESTION

CENTRES SOCIAUX



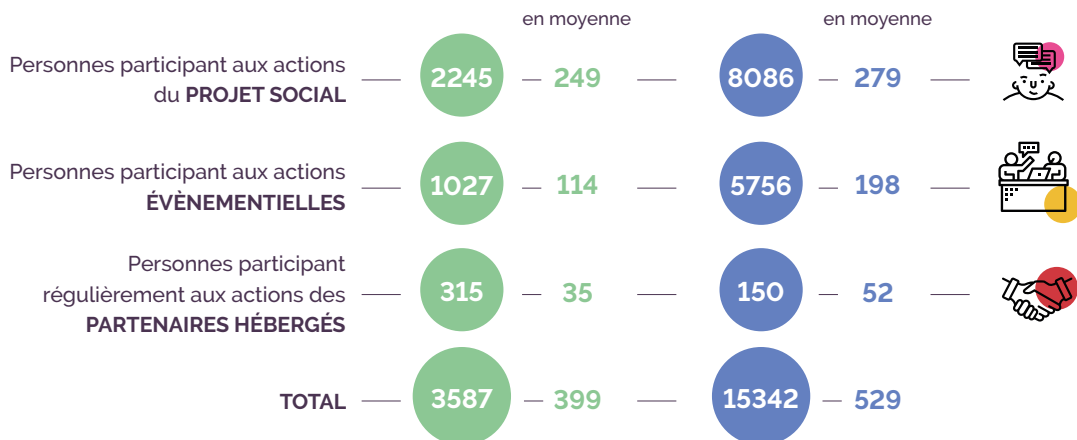
90% gestion ASSOCIATIVE
10% gestion COLLECTIVITÉS
LOCALES

ESPACES DE VIE SOCIALE



97% gestion ASSOCIATIVE
3% gestion COLLECTIVITÉS
LOCALES

DES HABITANTS ACCUEILLIS



RÉPARTITION PAR TRANCHE D'ÂGE



Chiffres : CS | EVS

L'ANIMATION DE LA VIE SOCIALE : PORTRAIT DES ACTEURS

DES CHAMPS D'ACTIONS MULTIPLES



Les centres sociaux et espaces de vie sociale ont de tout temps mis en place une approche de l'action sociale s'appuyant d'abord sur le territoire et s'adressant à l'ensemble des habitants. D'où la richesse des thématiques couvertes par leurs actions ! Le nuage de mots n'est pas exhaustif.

LES STRUCTURES AVS, AU SERVICE DU BIEN VIEILLIR



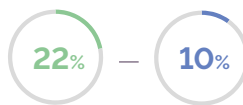
Les projets sociaux sont construits par des acteurs impliqués et engagés au sein de leur quartier. Ils ont naturellement pris en compte l'isolement des seniors, avec des actions concourant au « bien vieillir ». Artisans de la relation, ils retissent des liens qui s'étaient distendus et favorisent les relations entre les générations. Fins connaisseurs de leur territoire, ils ont une attention particulière pour ceux qui sont en situation de fragilité ou de vulnérabilité.



Chiffres : CS | EVS



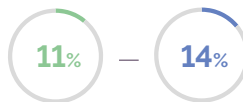
développent des actions pour le « BIEN VIEILLIR »



conduisent des actions liées au LOGEMENT



développent des actions collectives renforçant **LES LIENS SOCIAUX** entre les jeunes retraités



conduisent des actions de **DÉVELOPPEMENT** de la **MOBILITÉ**



animent des actions pour **LUTTER CONTRE L'ISOLEMENT**



conduisent des actions de **LUTTE CONTRE LA PRÉCARITÉ**



conduisent des actions de **PRÉVENTION SANTÉ**



PROMOUVOIR LE BIEN VIEILLIR, PRÉVENIR LA PERTE D'AUTONOMIE

Les perspectives de vieillissement accéléré de la population guadeloupéenne nécessitent une approche globale, multisectorielle et structurée. L'enjeu est de promouvoir le bien vieillir, de lutter contre l'isolement social et la solitude des personnes âgées et de prévenir la perte d'autonomie.

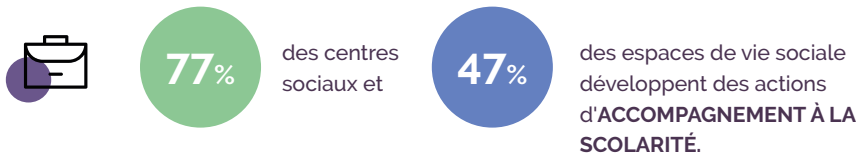
Pour cela, le centre social organise tout au long de l'année des actions à destination des retraités :

- Ateliers d'activité physique adaptée, sorties culturelles,
- Groupes de paroles et d'écoutes bénévoles,
- Temps pour favoriser la transition entre la vie active et la retraite,
- Actions de prévention santé et de perte de la mémoire.

Centre social la Source, Petit Canal

LA RÉUSSITE ÉDUCATIVE ET L'ACCOMPAGNEMENT À LA PARENTALITÉ : DES PRIORITÉS FORTES

Confinements, grèves dans l'Éducation Nationale, fermetures de classes liées à la crise de l'eau... : beaucoup d'enfant connaissent depuis deux ans des scolarités épisodiques. Les centres sociaux et les EVS ont proposé pendant la crise sanitaire nombre d'actions, poursuivies et amplifiées en 2021.



Dans un monde où les familles sont plus dispersées, où les repères sociaux changent vite, où internet et les réseaux sociaux interrogent la façon d'être parents aujourd'hui, les acteurs de l'AVS ont massivement investi le soutien à la fonction parentale et les actions qui y concourent.



SOUTIEN À LA PARENTALITÉ



LUOTHÈQUE, ESPACES DE JEUX



LOISIRS COLLECTIFS EN FAMILLE



TEMPS D'ACCUEIL PARENTS-ENFANTS



LA RÉUSSITE ÉDUCATIVE DES JEUNES, UN ENJEU DE CO-ÉDUCATION

Le centre social de l'Amical Club Darboussier à Pointe-à-Pitre développe une action 360° visant la réussite des jeunes. En complément des activités culturelles et sportives, il intègre la mise en place d'un CLAS, le déploiement du dispositif Médiateurs à l'école ainsi que la coordination des espaces-parents de la cité éducative. Prenant en compte les jeunes et leur environnement, le centre social fait le lien entre le jeune, l'école, la famille et le quartier. Au sein des espaces-parents, les parents ont participé à des ateliers (groupes de paroles, outils numériques de continuité pédagogique, connaissance du système éducatif et des partenaires...). Certaines familles ont été accompagnées sur des problématiques sociales. Les 3 médiateurs à l'école font les aller-retours entre les publics, (re)créant du lien entre tous les acteurs.

LES JEUNES ET LES JEUNES ADULTES, AU CŒUR DE NOS AMBITIONS

« La jeunesse est un projet d'avenir, une ambition pour la société de demain. Les jeunes sont les premiers porteurs des évolutions de la société et, à ce titre, créent, adoptent et propagent de nouvelles pratiques sociales, de nouveaux usages technologiques, de nouveaux rapports au monde du travail, de nouvelles valeurs.»

Extrait du préambule du cahier des charges de la Prestation de services jeunes – CNAF.

Les centres sociaux et EVS développent des actions qui favorisent l'engagement et l'autonomie des jeunes.



ACCOMPAGNEMENT DE PROJETS
À L'INITIATIVE DES 11-14 ANS

33%

des centres sociaux

31%

des espaces de vie sociale



ACCOMPAGNEMENT DE PROJETS
À L'INITIATIVE DES 15-17 ANS

22%

des centres sociaux

52%

des espaces de vie sociale

TOP 10 DES ACTIONS AVEC LES JEUNES ADULTES 18-25 ANS

Chiffres : CS | EVS

Cohésion sociale et citoyenneté — 56% | 52%

Études et formation — 44% | 21%

Accès à l'emploi — 44% | 14%

Accès aux droits et à l'information — 78% | 31%

Prévention santé et conduites à risques — 56% | 31%

Parentalité — 44% | 38%

Accompagnement au numérique — 44% | 41%

Temps libre — 33% | 41%

Insertion professionnelle, accompagnement individuel — 44% | 24%

Égalité et lutte contre les discriminations — 33% | 24%



DES JEUNES S'ENGAGENT POUR LES VACANCES AUPRÈS DES ENFANTS

Au début des grandes vacances 2021, Lakou Bosco est passé de 3 à 19 animateurs avec le renfort de 15 bénévoles de 17 à 20 ans, jeunes bacheliers, scouts franco-libanais plus une animatrice du lycée Massabielle. Ils se sont consacrés aux enfants des quartiers qui n'avaient pas la chance de partir en vacances. La mixité et la bonne ambiance au sein de leur groupe a instauré un climat bienveillant facilitant la rencontre avec les enfants et les parents. Pendant trois semaines, Lakou Bosco a été présent chaque jour dans 3 quartiers, les vendredis réunissant 45 enfants autour de grands jeux.

EVS « Lakou Bosco » des Abymes

LA LUTTE CONTRE LA FRACTURE NUMERIQUE ET LE NON-RECOURS AUX DROITS

89%

des centres sociaux et

50%

des espaces de vie sociale ont développé en 2021 des actions facilitant le **RECOURS AUX DROITS** pour les publics qui en sont éloignés.

67%

des centres sociaux et

65%

des espaces de vie sociale ont fait de la lutte contre la **FRACTURE NUMÉRIQUE** un axe fort de leur travail auprès des habitants.



Le non-recours aux droits reste important, facteur de ruptures et de précarité économique, de difficulté d'accès au logement ou de nonaccès à sa carte de séjour ou de résident. Les centres sociaux permettent aux habitants d'avoir accès à un ordinateur, de se créer une adresse mail, de se connecter aux services publics.



En lien avec les communes, ils abritent ou animent des **MAISONS FRANCE SERVICES**.

2681



PERSONNES reçues en 2021 dans les centres sociaux pour des questions **D'ACCÈS AUX DROITS**.



EVS LES AMIS DE LA RÉSIDENCE DES ACACIAS À SAINTE-ANNE

« Les bénévoles de l'EVS m'ont appris à utiliser mon portable en atelier numérique en individuel et en groupe. Ils m'ont accompagnée pour faire mes démarches sur mon espace de ma banque, mon compte AMELI et autres...

Étant mal voyante, je sais maintenant me servir de la loupe de mon portable. Je suis devenue plus autonome et moins renfermée. J'ai davantage confiance en moi.

L'EVS m'a aussi permis d'avoir du matériel numérique adapté, comme une loupe électronique prise en charge par la MDPH. Pour la tablette, peut-être que j'aurai l'aide d'un généreux donateur! »

Témoignage de Christine Diop

S'ENGAGER, S'IMPLIQUER DANS LA VIE DE SON TERRITOIRE

Que ce soit dans la gouvernance ou dans l'action concrète, des **bénévoles s'investissent dans la vie des centres sociaux et des EVS**. C'est le signe que les formes et les parcours de mobilisation et d'engagement proposés trouvent écho dans la population.



80 713 HEURES de bénévolat pour faire vivre et piloter les projets des centres sociaux et EVS, soit **44,35 ETP**.



BÉNÉVOLES
dans les instances



BÉNÉVOLES D'ACTION

— **284** centres sociaux

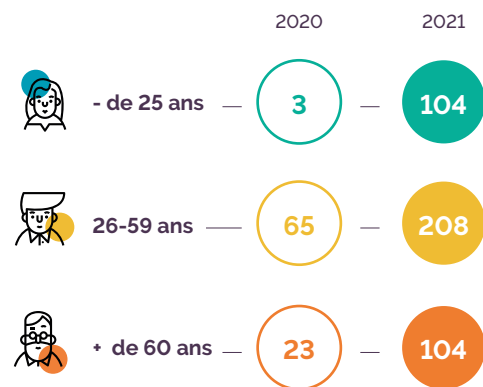
598 EVS

65%
femme

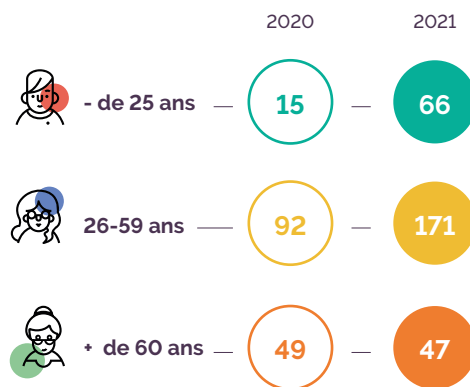
35%
homme

PYRAMIDE DES ÂGES DANS LES CENTRES SOCIAUX

BÉNÉVOLES DANS LES INSTANCES



BÉNÉVOLES D'ACTION



La catégorie des moins de 25 ans est celle qui a le plus augmenté en 2021.

ILS PARLENT DE LEUR ENGAGEMENT

Pourquoi s'engager ?

Voici des réponses de bénévoles et d'intervenants de l'association Correspon'danse, tout jeune EVS :

« J'ai envie de créer un nouvel élan pour rassembler petits et grands, dans un dynamisme culturel, artistique, sportif, intellectuel, ludique... Ce projet EVS est dans la continuité de la philosophie et des projets précédents de Correspon'danse dans lesquels j'ai la chance de m'épanouir depuis des années, d'abord en tant que bénéficiaire et désormais aussi en tant qu'artiste-intervenante. »

LE SOUTIEN AUX INITIATIVES ET À LA VIE ASSOCIATIVE DANS LES CENTRES SOCIAUX

Les centres sociaux soutiennent des initiatives associatives et entrepreneuriales et accompagnent des projets d'habitants et/ou de collectifs.



6 ASSOCIATIONS et **7 ENTREPRISES** ou micro entreprises sont nées du travail des centres sociaux en 2021.

LES 9 CENTRES SOCIAUX SOUTIENNENT LA VIE ASSOCIATIVE



82

ASSOCIATIONS ACCUEILLIES

33% pour une fonction **SERVICE** (photocopie, prêt de salle...)

38% pour une fonction **RESSOURCE** (aide au projet, formation...)

38% pour une fonction **PARTENARIAT** (l'association développe une activité intégrée au centre social)

LES CENTRES SOCIAUX EN APPUI AUX ENVIES D'AGIR DE LA POPULATION

37

INITIATIVES et ou **COLLECTIFS** soutenus en 2021

100% des centres sociaux soutiennent des initiatives **associatives, collectives** ou **individuelles**



124 PERSONNES concernées (mini 1 – maxi 60)

ILS PARLENT DE LEUR ENGAGEMENT (SUITE)

« À travers la capacité à innover et à travers de nouvelles frontières, nous changeons les regards et la manière de faire. »

« Donner la possibilité à chacun de prendre place et de construire avec l'autre en éveillant son estime de soi à travers le corps, des activités communes et des projets collectifs. »

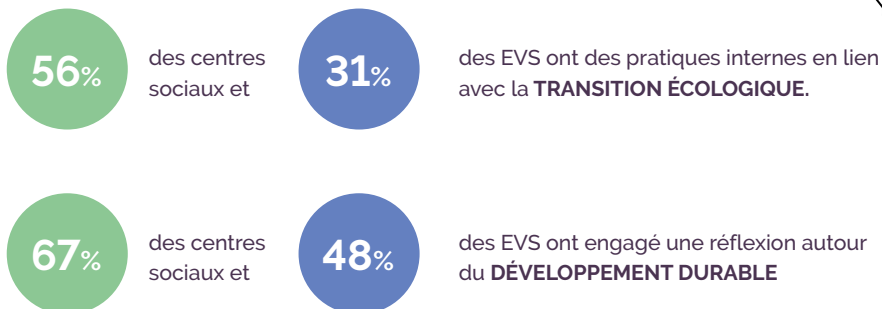


« Je m'engage car je me sens pousser des ailes comme un oiseau qui apprend à voler. Parfois on a besoin d'un niveau un peu plus élevé que d'habitude ! Et puis pour moi c'est l'exploration de nouvelles choses et la création de beaux souvenirs. »

LA TRANSITION ÉCOLOGIQUE, UNE QUESTION QUI PREND CORPS

Gérer les déchets, réduire les emballages, recycler, réutiliser, réparer, relocaliser la production alimentaire, manger local, manger sain sont autant de sujets sur lesquels les centres sociaux et EVS ont décidé d'agir.

Pour cela, ils mettent en œuvre des initiatives innovantes, construites par et pour les territoires, mais aussi pour la planète, telles que le projet de friperie porté par le centre social La Krisalid de Basse-Terre qui s'est délocalisé sur Capesterre Belle Eau en partenariat avec le centre social Belle eau.



ACTIONS EN INTERNE

Coopération territoriale - achats groupés

7,6%

Circuits courts – achats locaux

10,25%

Consommation raisonnée et économie d'énergie

20,51%

Démarche de réduction des déchets

28%

AVEC LES HABITANTS

Implication et sensibilisation des usagers

33,3%

Ateliers pratiques

30,7%

Circuits courts / achats locaux

10%

Consommation raisonnée / économies d'énergie

12,8%

Démarches de réduction des déchets

23,1%

TÉMOIGNAGE : LA FRIPERIE ITINÉRANTE

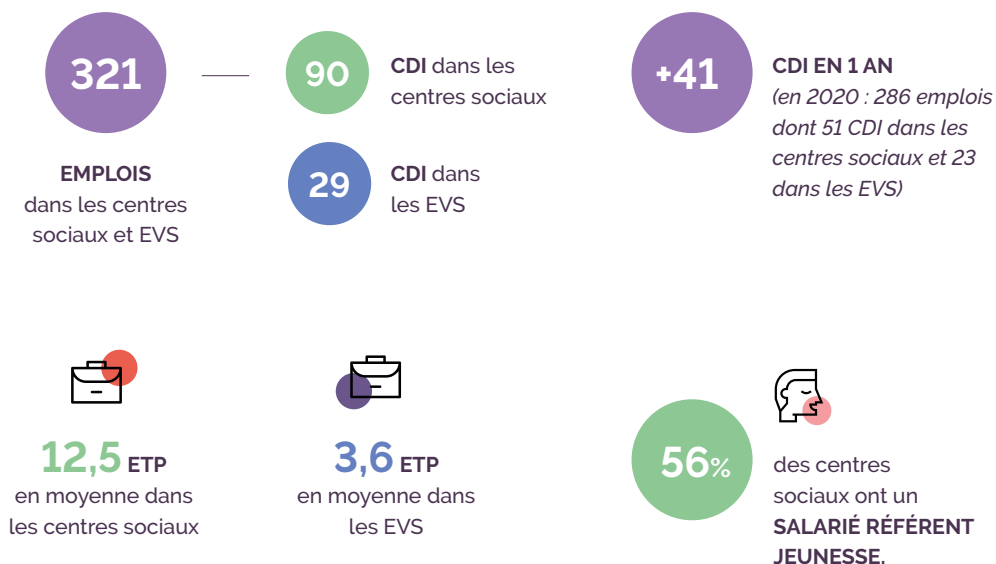
Dans le cadre du projet « Eco-confection », nous mettons en place des boutiques solidaires itinérantes au sein des quartiers. Les familles y trouvent des vêtements à moindre coût. Ces boutiques contribuent aussi à limiter le gaspillage de vêtements encore en excellent état ; elles éduquent à une consommation citoyenne. En partenariat avec les centres sociaux de Capesterre et de Baie-Mahault, nous avons pu en mettre en place plusieurs au sein de chaque structure.

Centre social « La Krisalid », Basse-Terre

UNE ACTIVITÉ CRÉATRICE D'EMPLOIS LOCAUX DE QUALITÉ ET DES ACTEURS QUI SE FORMENT

Inscrits dans l'**économie sociale et solidaire**, les centres sociaux et EVS sont des **structures employeuses**. Entre 2020 et 2021 l'emploi - notamment pérenne - continue de se développer. Il reste toutefois à le consolider (passage à temps plein, mise en œuvre de la convention collective, sortie des emplois aidés...) pour garantir une qualité de vie aux salariés et une montée en qualification des projets.

Les structures contribuent ainsi à la **réduction du chômage** et offrent des **possibilités d'insertion professionnelle** et de « **carrière** » sur le territoire.



(hors parcours insertion, formation, engagement civique) (en 2020 : 11,2 ETP et 2,8ETP)

UN DESJEP SUR MESURE, SUR LE TERRITOIRE

19 GUADELOUPÉENS dont 9 directeurs et directrices de centres sociaux (en postes ou en devenir), 3 coordinatrices d'EVS et 1 référente famille sont inscrits dans le DESJEPS organisé en partenariat par les CEMEA de la Martinique avec la Boite sans Projet et la FCSF. Venus de Guadeloupe et de Saint-Martin, ils retrouvent régulièrement une promotion Guyane/Martinique. C'est une façon de répondre aux enjeux de qualification locaux avec une formation de directeur d'équipement et de chef de projet; c'est aussi une belle manière de faire réseau ici et plus loin.

UN PARTENARIAT LOCAL FORT : UN LEVIER POUR AGIR



Le projet de développement social local des centres sociaux et EVS s'inscrit dans une logique de partenariat fort, dans le pilotage du projet et dans les actions.

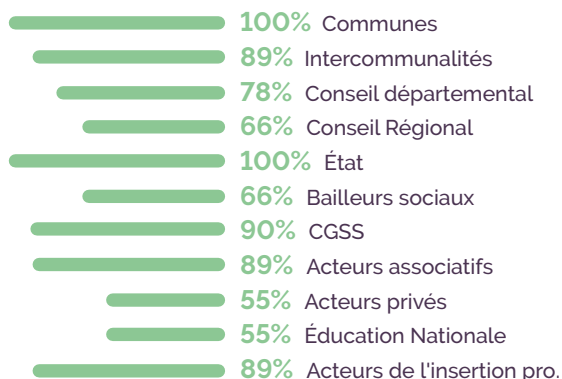
13

centres sociaux et EVS participent à des **INSTANCES DE DÉMOCRATIE PARTICIPATIVE** (conseil citoyens, conseil de quartier entres autres) soit **33%**.

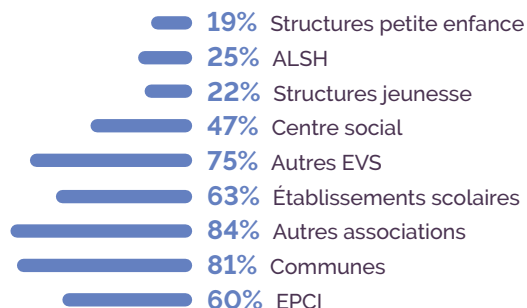


UN TRAVAIL EN LIEN ÉTROIT AVEC LES ACTEURS DU TERRITOIRE

CENTRES SOCIAUX



ESPACES DE VIE SOCIALE



BÉBÉS LECTEURS, UN PROJET PARTAGÉ

Le projet bébés lecteurs a bénéficié d'un partenariat fort avec les communes, le Département et l'Education nationale dès sa genèse. Les élèves en préparation du bac SP2S (intégré au comité de pilotage) ont assuré l'enquête auprès des usagers. Le service de la PMI oriente les mamans et leurs bébés pour aider à la séparation lors du retour à l'emploi des mamans ou de l'entrée à l'école des petits. La mise à disposition de la bibliothécaire est un atout majeur pour la transmission de son savoir-faire aux bénévoles ; elle a facilité la mise à disposition des livres par la bibliothèque départementale. La Maison des Parents et de la Famille a gagné en visibilité et aussi sur le volet financier.

Françoise Gace, EVS Maison de parents et de la famille, Bouillante

UNE ÉCONOMIE AU SERVICE DES PROJETS

La structuration du modèle économique des projets se poursuit avec la recherche de partenariats et d'autres formes de financement :

- Économie circulaire entre les acteurs, monétaire et/ou non monétaire,
- Mécénat, crowdfunding,
- Mise en place d'une politique tarifaire non excluante mais néanmoins source de revenus,
- Développement d'activités économiques (ventes, créations, formations...).

C'est encore fragile, mais les porteurs de projets ont engagé une réflexion sur un modèle économique pérenne.

CENTRES SOCIAUX



4 109 796 €
de BUDGET total

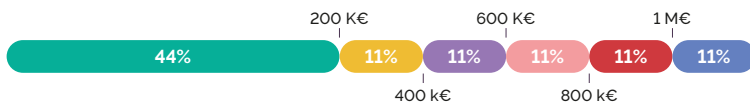


456 643 €
de BUDGET moyen



61%
Poids moyen de la
MASSE SALARIALE
dans les structures

Répartition des structures par budget



ESPACES DE VIE SOCIALE



2 276 187 €
de BUDGET total



81 300 €
de BUDGET moyen

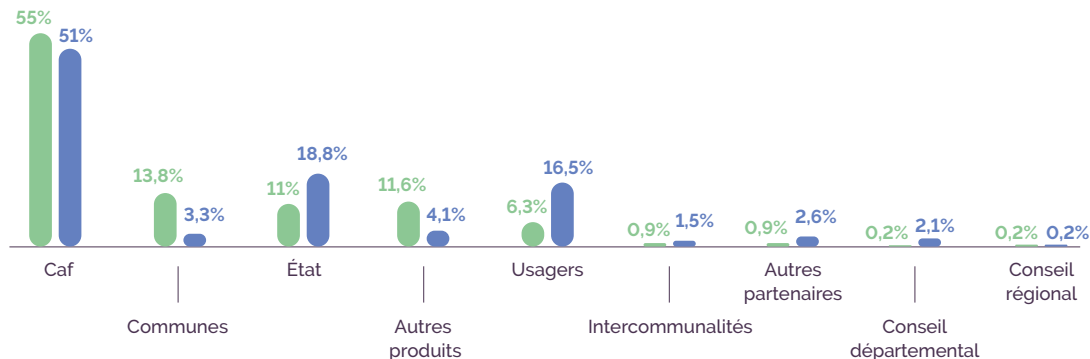


47%
Poids moyen de la
MASSE SALARIALE
dans les structures

Répartition des structures par budget



LES FINANCEURS



PROJET SENACS

Expérimentation locale au démarrage (Rhône-Alpes), l'Observatoire SENACS - Système d'Echanges National des Centres Sociaux – rend compte depuis plus de 10 ans des activités et de l'organisation des Centres sociaux et des Espaces de Vie sociale pour l'ensemble des territoires, départements et régions en métropole et Outre-Mer.

Animé localement par les CAF et les Fédérations locales ou Unions régionales des centres sociaux, SENACS est un outil partagé au service de la valorisation et de l'engagement des structures de l'animation de la vie sociale. Coordinné à l'échelle nationale, l'Observatoire appuie ses résultats et ses productions sur la base d'une enquête annuelle, diffusée à l'ensemble des 2300 centres sociaux et 1450 EVS. Couvrant les grands pans de la vie et des réalisations des structures, cette enquête contribue à qualifier leur impact sur les territoires.

Selon le principe de savoir « compter autrement » et « ne pas tout compter » (tel qu'inspiré du regard du philosophe Patrick Viveret), l'Observatoire se donne ainsi l'ambition d'éclairer et d'apprécier la valeur de structures « en contexte » impliquées pour répondre aux défis de notre société.

Consulter les publications et données de SENACS : www.senacs.fr

Suivre l'actualité de SENACS sur LinkedIn - page *Senacs – Observatoire des Centres sociaux et des EVS*

PILOTAGE ET COORDINATION

Un projet co-porté par la CNAF, la FCSF et leurs réseaux.

CNAF – Éric Desroziers

Fédération des centres sociaux et
socioculturels de France – FCSF –
Nicolas Oberlin

CAF du Rhône – Didier Jupin

Union Régionale Auvergne Rhône
Alpes Centres Sociaux – AURACS –
Fabrice Gout

Coordinatrice nationale –
Cécile Coulmain

Consultant technique
et statistique –
Alexis Gruyer

COORDONNÉES

FEVES Guadeloupe et Saint Martin

Martine CASSIN

Chargée de mission Fédérale - FEVES
feves.federal@gmail.com

Christian DUMORTIER

Chargée de mission FCSF
cdumortier.guadeloupe@gmail.com

CAF

Nuccia HERESON

Chargée de Conseil et de Développement
nuccia.hereson@caf.fr

Sandra ROCH

Manager du secteur Animation des territoires
sandra.roch@caf.fr

FICHE NATIONALE

ENQUÊTE 2022 - DONNÉES 2021

- Un observatoire national partagé entre CNAF et FCSF et co-piloté en local par les 2 réseaux
- Un panorama annuel de l'activité des centres sociaux et des espaces de vie sociale

CENTRES SOCIAUX

2300

77%

en zone
URBAINE

23%

en zone
RURALE

3,4 millions

D'HABITANTS
participent aux
activités ou
aux projets des
centres sociaux

près de 38 000

BÉNÉVOLES de gouvernance

+ de 90 000

BÉNÉVOLES d'activités

62 500 SALARIÉS environ

12 ETP en moyenne par structure

638 100 € de BUDGET moyen

ESPACES DE VIE SOCIALE

1450

58%

en zone
URBAINE

42%

en zone
RURALE

1,1 million

D'HABITANTS
participent aux
activités ou aux
projets des espaces
de vie sociale

+ de 12 000

BÉNÉVOLES de gouvernance

près de 39 000

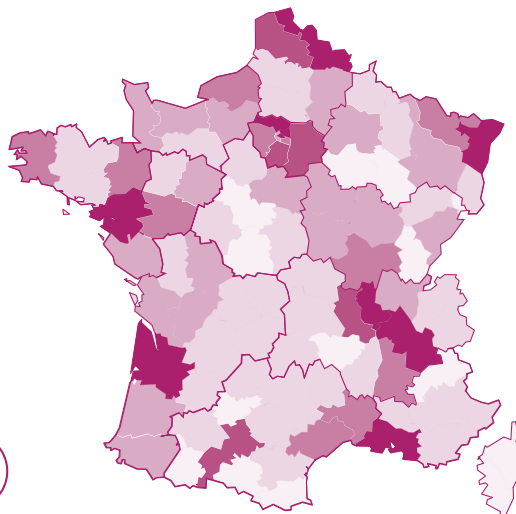
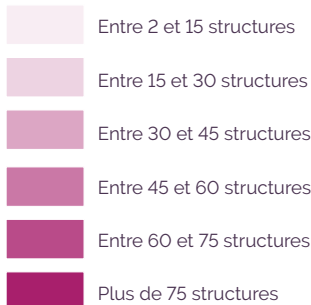
BÉNÉVOLES d'activités

9000 SALARIÉS environ

2,8 ETP en moyenne par structure

103 100 € de BUDGET moyen

DENSITÉ DE RÉPARTITION DES STRUCTURES



PROJET
SENACS

SENACS - SYSTÈME D'ÉCHANGES NATIONAL DES CENTRES SOCIAUX

www.senacs.fr

